



EVROPSKÁ UNIE
Evropské strukturální a investiční fondy
Operační program Praha – pól růstu ČR



Stáž v Dánsku – Aalborg
10. 4. – 13. 4. 2022
Charbonnier Daniela, Říhová Dana
MŠ Dubeč – Praha 10



Dánské předškolní vzdělávání

- Většina dětí přichází do MŠ z jeslí nebo od soukromé chůvy
- Děti nastupují do MŠ ve věku 2,9 – 3 let, poté v 6 letech do školy
- V MŠ pracují pedagogové, pedagogičtí asistenti, pedagogičtí pomocníci (bez vzdělání), vedení
- Děti mají v MŠ více volnosti, ale i zodpovědnosti
- Děti tráví hodně času venku
- Je kladen důraz na tyto koncepty:
 - *Anerkendelse* = uznání, porozumění, vzájemný respekt
 - *Fællesskab* – kolektiv (děti vedeny k tomu, aby si pomáhaly – ne spolu soutěžily)
 - *Trivsel* – „cítit se dobře“ – cílem školky je, aby dětem „bylo dobře“, klade se především důraz na jejich sociální kompetence

Børnehave Skallerupvej

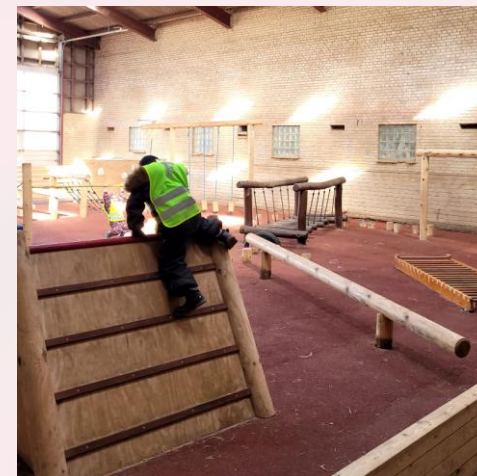


- MŠ se nachází na předměstí města Aalborg
- Do MŠ dochází 44 dětí, které jsou rozděleny na tři třídy dle věku
- 64 % dětí mají odlišný mateřský jazyk, pocházejí například ze Sýrie, Somálska, Afganistánu, Brazílie, Grónska, Vietnamu
- Děti s odlišným mateřským jazykem jsou začleňované do kolektivu nenásilnou formou, s učením dánského jazyka jim pomáhají nejen učitelé, ale i samotné děti
- *Mateřská škola také pomáhá rozvíjet vztahy mezi rodiči tak, aby se kulturně i jazykově začlenili do společnosti. Zároveň však berou ohledy na cizí kultury a inkludují je – jak v každodenním životě, tak během akcí pro rodiče s dětmi.*





Børnehaven Ferdinand



- Velmi populární ekologicky orientovaná školka ve městě Hjørring
- Školku navštěvuje celkem 87 dětí, má 14 zaměstnanců
- Složení dětí s OMJ: 1 německy mluvící, 2 norský, 1 švédsky
- Začleňování dětí do kolektivu probíhá přirozeně: při venkovních aktivitách, při péči o užitková zvířata, společné přípravě svačin a obědů
- Úzká spolupráce s rodiči dětí s OMJ a dánskými rodiči – vzájemná pomoc, návštěvy, aktivity (komunitní ráz školky)
- Spolupráce se základní školou – děti z MŠ ji pravidelně poslední předškolní rok navštěvují
- Logoped – stanovuje speciální plán nejen pro děti s OMJ pro rozvoj řeči

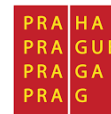


Přínos pro naši praxi

- Formy a metodika učení nového jazyka pro děti s OMJ
- Důraz na sociální a emoční stránku dítěte: atmosféra v kolektivu, samostatnost, zodpovědnost, spolupráce
- Úzká spolupráce mezi učiteli, komunitou a rodiči
- Důležitost volné hry s ostatními vrstevníky – přirozené (spontánní) učení novému jazyku
- Důležitost prožitkového učení



EVROPSKÁ UNIE
Evropské strukturální a investiční fondy
Operační program Praha – pól růstu ČR



Děkujeme za pozornost